

STEAM™ АУТАРМОБОТ

▲ ПРЕДУПРЕЖДЕНИЕ
ОБЯЗАТЕЛЬСТВО БЕЗОПАСНОСТИ — ИСПОЛНЯЙТЕ
НЕ ПРОНИКАЙТЕ ДЛАНЬМИ В ОТВЕРСТИЯ

А. МЕРЫ ПРЕДОСТОРОЖНОСТИ

1. Перед началом использования внимательно ознакомьтесь с инструкцией. 2. Контроль и проверка взрослых необходимы на всех этапах. 3. Конструктор предназначен для детей от 8 лет. 4. В наборе и готовом изделии содержится мелкие детали, которые при неправильном обращении могут представлять опасность для детей младше 3 лет. 5. Вставляйте батарейку только в специальные слоты сборки под наблюдением взрослых.

Б. ИСПОЛЬЗОВАНИЕ БАТАРЕЙ

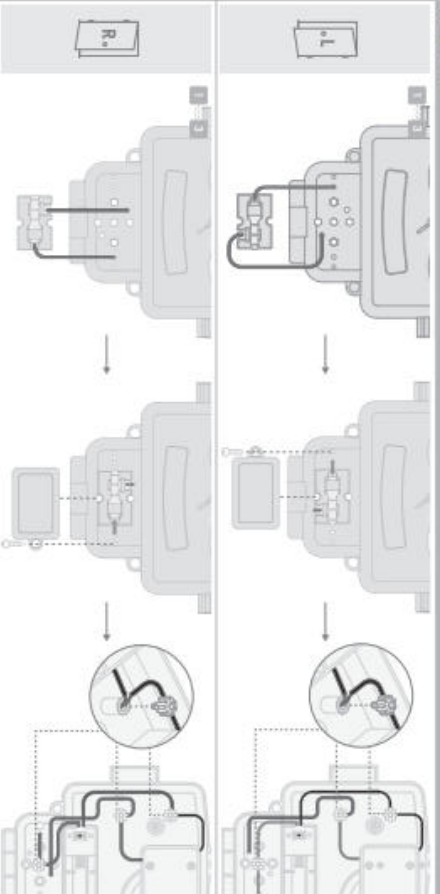
1. Проверьте 1 батарейка типа АА (необходимо приобрести отдельно). 2. Для наилучшего регулирования всегда используйте новые батарейки. 3. При использовании батареек соблюдайте полярность: положительные контактные пластины должны быть направлены из конструктора до начала пользования. 4. Проверьте аккумуляторы батарейки: домысливаются под контролем взрослых. 8. Убедитесь, что задний источник питания не короткозамкнуто. 9. Не пытайтесь перезарядить опоздавшие батарейки.

В. СОСТАВ

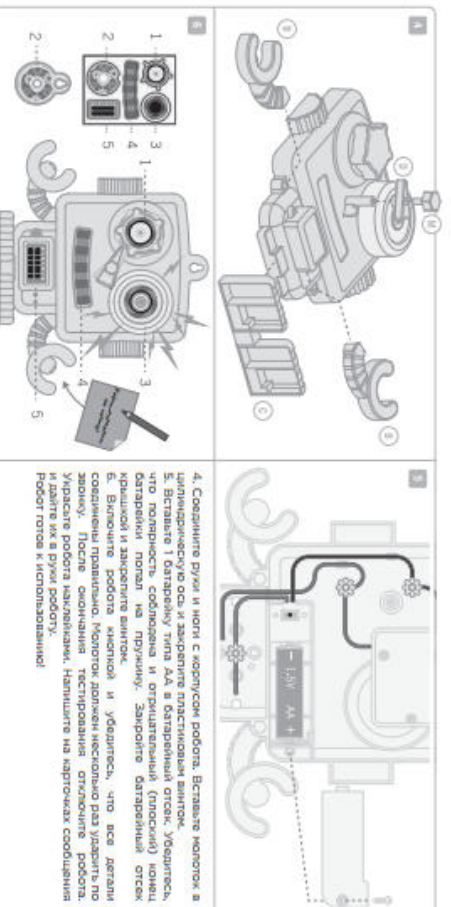


А. Корпус робота с металлическим замком x 1; В. Рука робота x 2; С. Ноги робота x 1; D. Колесик x 1; E. Крышка батарейного отсека x 1; F. Пластина спускового механизма x 1; G. Держатель пластины x 1; H. Соединительный модуль x 1; I. Крышка соединительного модуля x 1; J. Пластина x 1; K. Двухсторонняя клейкая лента x 4; L. Пластиковый винт x 3; M. Пластиковый винт x 2; N. Штифт x 1; O. Винт x 2. Подобранные инструменты, также требуются (не входят в набор): маленькая крестовая отвертка, батарейка типа АА, винт.

Г. СБОРКА

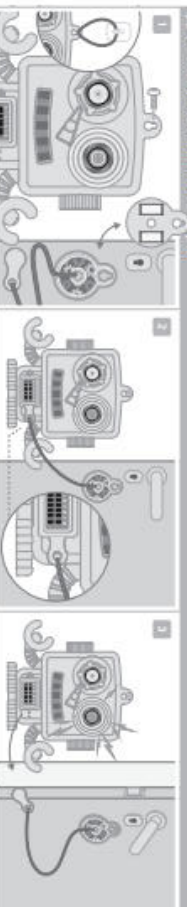


1. Ориентируясь соединительного модуля, зафиксируйте от 700, на каждой стороне от двери будет находиться робота: слева или справа. Подключите к каждому из датчиков датчик, с помощью которого датчик будет работать. Убедитесь, что датчик установлен в правильном направлении. Проверьте, чтобы при открытии двери большая часть спускового механизма находилась в стороне. Вставьте провода в отверстия, как показано на иллюстрации. Вставьте в корпус соединительный модуль.
2. Направьте соединительный модуль крышки и зафиксируйте винтом.
3. Проверьте работу на другой стороне. Соедините провода, вставьте их в отверстия, и закрепите их пластиковыми стяжками. Провода определенного цвета должны соединяться друг с другом, как показано на иллюстрации.



4. Соедините руки и ноги с корпусом робота. Вставьте молоток в цилиндрическую ось и закрутите пластиковый винт.
5. Вставьте 1 батарейку типа АА в батарейный отсек. Убедитесь, что полярность соблюдена и отключенный (плюсовой) конец батарейки попал на пружину. Закройте батарейный отсек крышкой и закрепите винтом.
6. Включите робота кнопкой и убедитесь, что все детали работают. После окончания тестирования отключите робота и дайте им в руки робота.
Управляйте робота лазерным, снимайте на карточках соединительный робот готов к использованию!

Д. УСТАНОВКА СИГНАЛИЗАЦИИ



1. Закрутите робота на стене винтом (не входит в набор). Не забудьте попросить разрешение (или даже помощи) у взрослых. Как вариант, отрезать 3 см штифта и привинтите его к верхней части робота двойным узлом. С помощью ключа (не входит в набор) повесьте робота на стену. Оставшуюся часть штифта привяжите одним концом к спусковому механизму, а другим — к держателю спускового механизма. Привяжите вторую ленту к держателю.
2. Прикрепите держатель к двери с помощью клейкой ленты. Робот должен находиться на той же высоте, что и держатель. Вставьте вилочку спускового механизма в отверстие датчика и сделайте его более жестким. Когда пластина спускового механизма выйдет из соединительного модуля, молоточек ударит по металлическому контакту, издавая громкий звук. Чтобы сократить расстояние, на которое дверь должна быть открыта для срабатывания сигнализации, укоротите штифт.

Е. ЧТО-ТО ПОШЛО НЕ ТАК

Если пластина спускового механизма вышла, а сигнализация не срабатывает:
1. Убедитесь, что все точки соединения не повреждены и соединены в правильном порядке.
2. Убедитесь, что батарейка новая и правильно установлена.
3. Убедитесь, что переключатель на батарейном отсеке стоит в нужном положении.
4. Убедитесь, что металлические соединительные пластины соприкасаются, если винты из них выскочили, чтобы согнуть верхнюю пластину между ними. Оставьте пространство, электрическая цепь не замыкается. Попросите помощи взрослых, чтобы согнуть верхнюю пластину винтом, пока она не коснется нижней пластины.

Ж. КАК ЭТО РАБОТАЕТ

При включении робота образуется электрическая цепь. Единственная точка, в которой она размыкается, — пластиковая пластина спускового механизма, вставленная между соединительными пластинами. Она изолирует цепь, не давая электричеству двигаться. Когда дверь открывается, пластина спускового механизма вытаскивается из цепи. Металлические пластины соприкасаются, замыкая цепь. Электричество доходит до молота и запускает молоток.

З. ИНТЕРЕСНЫЕ ФАКТЫ

В робота используются батарейки, которая производит постоянный ток. Электричество движется только в одну направлении (от «+» к «-» или наоборот). Однако электростанции производят переменный ток. Где электричество по цепи движется от «+» к «-» и обратно с определенной частотой.

ВОПРОСЫ И ОТВЕТЫ

Мы делаем много сувениров. Если у вас возникли вопросы, пожалуйста, напишите нам. Если же есть вопросы или комментарии, пожалуйста, отправьте нам письмо на steam@inventorlab.com, или по телефону: +7 4959 66 806-80. Мы будем рады ответить!